

あさひ タウンメイト

2009.9-NO.126

2009年9月7日発行
発行:朝日新聞経営研究センター タウンメイト編集室
〒253-0083 茅ヶ崎市西久保1312-1 ASA鶴が台ビル4F
☎0467-51-4106 FAX 0467-51-3941
ホームページアドレス <http://www.asahi-kc.com>
発行地域:ASA鶴が台・ASA赤羽根・ASA寒川・ASA茅ヶ崎西部 担当地区

新聞に入っている
チラシも折り込め
作業も体験!!



配達体験!
説明も聞いて
うまくできるかな?



第1回こども記者クラブ開催!!

こども記者、
朝日新聞経営研究
センターの社長への
インタビュー

8月19日(水)、第1回こども記者クラブがASA鶴が台で行われました。小学3年生から6年生まで約20名が参加して新聞屋さんの一日を見学、体験してみました!

1日の取材メモをもとに記事も書いたり、写真もはりつけてオリジナルの新聞が完成!



ウォーキングといえば…

◆いつもの散歩コースは、相模川左岸の土手と河畔の小道です。四季折々に道端や野原に見られるさまざまな野の花に癒されます。ただ、土手は最近整備工事が進みだんだん環境が変わりつつあります。まれに気象条件に恵まれたとき、相模川に架かる湘南銀河大橋から正面やや左前方に富士山、右手に大山を始めとした丹沢の山々、左手に箱根、伊豆の山々、手前に高麗山と爽快な眺めを楽しむことができます。 茅ヶ崎市萩園*じじじ



◆寒川駅-寒川中央公園-一宮公園-相模川岸辺-銀河大橋-平塚水辺公園の往復 片道1時間程度。春は桜とポピー、ハーブ、秋はコスモスを見るのを楽しみに、又、相模川岸から見る丹沢の山々富士山も歩く楽しさを応援してくれます。 寒川町岡田*Y・M

◆自宅から馬入橋を平塚方面へ行き、川の方へ目をやるとジェットスキーの方々が楽しそうに遊んでいるのが目に入ります。その後、湘南大橋へ向かい、海をみながら気持ちの良い風に出合います。その後、ゴルフ場の周りを歩き、畑を見て季節の野菜たちを眺めたりしています。だいたい6kmぐらいはウォーキングができますね。 茅ヶ崎市中島*キミちゃん

◆私のウォーキングは自宅寒川町から小谷信号十字路口から芹ヶ谷をとおりギャラリー木の実を通り里山へ行く事です。裏の方の水田、竹林もとてもステキです。休み所もあり、1時間40分(2時間)位でとても良い運動です。 寒川町岡田*ピンポンママ

◆浄見寺から殿山ブルーへ向かう道が好きです。ゴルフ場が両脇にあり、木に囲まれて森林浴が出来て気持ちが良いです。中高年の方も多く感じられます。ゆるやかな坂道が続き、歩幅を広く歩けば良い汗をかき、いちばん高い所に着いた時海が見え晴れていれば、富士山も見えます。…がウォーキングだけでは物足りなく最近では走るようになっていて、湘南国際マラソン(10キロ)に参加するために日々練習しています! 茅ヶ崎市堤*ネギコ



◆私達夫婦、毎朝日の出と共にウォーキング。もう何年歩き続けているか。パーツはどこどころ「ガタ」がきているものの足、履はまだまだ40~50歳の人には負けないよ?と強気の我々です。朝日を浴びながら季節を感じ1日の始まりです。そして県内のウォーキング大会に参加するのも楽しみの一つです。特に11月の小田原ツーデーマーチは2日で40km完歩、歩いた後での「豚汁」サービスは最高。そして朝日さんの写真サービス、物産展、秋になるとついつい足が向いてしまうのです。元氣一番、歩く事、歩ける事は幸せです。 茅ヶ崎市甘沼*ター坊の奥さん

◆7月2日夜8:30頃寒川病院前をウォーキング中、体長10cm程のザリガニを発見!前の田んぼから這い上がってきた様でついうれしくなり、素手で持ち帰りました。せめて、夏休みに来る孫の為に飼っておきたいと思っていましたが翌日には姿が見えなくなりました。さて元気が良くて逃げ出したのか猫のえじきとなってしまったか。

寒川町小谷*セナのババちゃん



◎茅ヶ崎市西久保* M・0サンのオススメウォーキングスポット(中赤羽樹)です。お写真ありがとうございます!編集室

◆養える体力維持の為にプールの水中ウォーキングを楽しんでいる。お陰で買物やハイキングにも余り疲れを感じなくなった。リタイア組も現役も男性も女性もそこは裸の付き合い。たった30分間歩きながら料理のアイデア、新しいコーチのうわさから年金、行政、経済とバラエティー豊かなおしゃべりでコースの途中でかたまってしまうと、すかさず監視係の注意でいたずらっ子のように肩をすくめまた一列になって歩き出す。後ろ向きの人とオットお知り合い。ずっと向こうの水泳コースの友に手を挙げて挨拶したら助けを求めたのかと勘違いで走り寄った監視係りに友はあやまっている。笑いのたえないウォーキングをずーっと元気で楽しみたい。83歳のSさんのように。茅ヶ崎市香川*1・Mツ

◆最初はダイエット目的だったが、はかない夢!自家用車が普及するまで歩くのは当たり前前で、上京した頃、都会の人はすぐ電車に乗るので驚いた記憶がある。私自身都電を待つより2つ3つ先まで歩いたものだった。しかし4~5年前よりウォーキングを始めて、ただ歩くのと、意識して歩く違いを実感した。長年の歩行で足指が変型しているのが靴が一番のポイントだと思う。雨の中の山道、岩場を伝い歩く海岸決して平らな道だけでないウォーキングの会で今はまだ何とかクリアしているが近所を健康のため歩くのが安全かとも思う。茅ヶ崎市鶴が台*のんびりバクツ

みんなの声

◆先日「サザンビーチちがさき」で行われた、「未来手相図」(手形をとってサザンビーチちがさき道にかざるというイベント)に行ってきました。茅ヶ崎に引っ越してきては1年…。少しづつこの茅ヶ崎になじんできた気がします。手形をとった息子はここが「地元」になるのか…。「ちがさき道」に手形がかざられるのが楽しみです。茅ヶ崎市平太夫新田*えむお

◆パイナップルの葉の部分、皆さんはどうしていますか?私は父から鉢植えにして鑑賞すると良いと聞いていたので、葉のきれいなパイナップルを買って来た時は水栽培で育てるようにしています。それが先日、鳥忠ホームセンターにパイナップルの葉の鉢植えが売られていて、なんと葉の中心部から長い茎が1本伸びて、その先にとっても小さな可愛いミニパイナップル(5cm位?)が付いていました。説明書きを読むと、そのパイナップルは花だそう、パイナップルの葉を育てて2年位すると開花するそうです。父は実は付かないと言っていましたが、こんなに可愛いミニパイナップルが付くのであれば、楽しみが増えるというものです。興味のある方は是非チャレンジしてみてください。

茅ヶ崎市みぎさ*シンバの母ツ

◆中国へ行ってきました。上海は来年の万博にむけて建設ラッシュでした。北京は完全にスケールの大きさを感じました。円高の影響か、国内旅行よりかなりリーズナブルな旅が出来ます。ただ夏休みのせい、どこへ行っても混んでいます。中華料理は、本場だけにどこへ行っても美味でした。雑誌のショーは圧巻でした♡茅ヶ崎市高田*M・Mツ

◆映画ファンの私ですが、先日「銀岳」を見に行ってきました。四季の風景・ストーリー共々とても素晴らしい、久しぶりに、心に残る良い映画を見て感動のひとときを味わいました。是非おすすめしたい映画です。「映画って、ホントウにスバラシイですネ」

茅ヶ崎市島中*てんとう虫ツ

当たりました

◆「海のエジプト展」のチケットをいただき、友人を誘ってみなとみらいへ出かけました。学生のころ、世界史は好きな教科でしたが、あの企画のように深く掘り下げて勉強していたら、もっと興味ももてたかも…と思ってしまった位、とても充実した時間をすごしてきました。期間中にもう一度行くつもりです。寒川町宮山*ブーママツ

◆5月号で当選した花の種(2種類)をまいたところ、8月にはいってから小さな花を2種類とも咲かせました。ありがとうございます。2種類のうち片方は、花だけではなく、観賞用の実も楽しめるようなので、この花が実を結ぶことを、期待しつつ、心配しつつ、お世話をしています。実がなりましたら、また報告します。花の種を本当にありがとうございます。茅ヶ崎市堤*A・Yツ



当たるといいな

◆今回は、小6の娘がとても行きたがっているトリノ・エジプト展が第1希望です!娘はクラスでツタンカーメン?!と呼ばれる事もあるらしく…(髪型のせい)かなりエジプトに興味があるそうです。是非この機会に行ってみたくので、当たりますよう!!よろしくお願います。茅ヶ崎市香川*アンパンマンママツ

◆鎌倉には、何度も行った事があったのに最近本屋さんで鎌倉ガイドブックで「北鎌倉 葉祥明美術館」がある事を知りました。葉さんの絵が好きで昔はハンカチも持っていました。そのハンカチまだ持っています。ぜひ行きたいと思っていたところにプレゼントコーナーにのっていたので応募しました。当たるといいな〜茅ヶ崎市島中*まんまツ

◎皆さん、今月も沢山のお便りありがとうございました!茅ヶ崎・寒川にはウォーキングに適したスポットが沢山ありますね!これから涼しくなってウォーキングには最適な季節、読者の皆さんのオススメスポットを歩いてみてはいかがでしょうか?編集室


目指せ J1!! ◇ガンバレ!湘南ベルマーレ◇

● 平塚競技場へ行こう!
平塚競技場へは、JR東海道線平塚駅からバスで7分!(歩いて20分) 試合当日はシャトルバスが運行されていますので、ぜひご利用ください。

◎シャトルバス情報
平塚駅北口のバスロータリー「11番」「12番」がシャトルバスの乗り場。
(北口の階段を降りて地上へ、そこからさらに地下に降りて11番、12番乗り場へ)
料金: 大人170円/小人90円(片道)

● 試合前から楽しめます!
キックオフ4時間前から平塚競技場の場外(5ゲート裏)には名店揃いのフードパークが登場。また、誰でも参加できるイベントも毎試合開催。イベント内容は毎日変わるため、事前にベルマーレ公式サイトでチェックを!

リンコン選手 NO.9/FW



昨シーズン、ケガのために帰国した点取り屋のブラジル人・リンコン選手がベルマーレに帰ってきました! 第3クールの突入し、最後のラストスパートをかけるチームに頼もしい存在です。リンコン選手は「自分がなぜこのチームに選ばれたのかをよく理解しています。強い気持ちを持って、J1に帰るといふことだけを考えるとプレーしたい」と力強く語っていました。ぜひ期待しましょう!

湘南ベルマーレ公式サイト → <http://www.bellmare.co.jp/>
お問い合わせ先 ☎0463-25-1211

勝負はいよいよクライマックスへ!!

J2リーグ戦はいよいよ最終・第3クールに突入!今シーズンより入れ替え戦が廃止され、J2の上位3チームとJ1の下位3チームが自動入れ替えに。熱く痺れる試合はぜひスタジアムで!

●ホームゲーム試合日程*会場は全て平塚競技場

第37節 9月2日(水)	19:00 vs 栃木 SC
第38節 9月13日(日)	13:00 vs 横浜 FC
第41節 9月23日(水・祝)	19:00 vs 愛媛 FC
第43節 10月3日(土)	15:00 vs ファジアーノ岡山
第44節 10月7日(水)	19:00 vs 徳島ヴォルティス

教えて下さい

◆干し柿作りをくわしく教えて下さい。私は干し柿大好きお姉さんです。今、渋柿は近郊農家では作っていません。甘柿でも作れますか？
茅ヶ崎市下寺尾* M・T君

◆毎日のお弁当作り大変です。もともと料理が嫌い、そしてもうしばらくは暑い日も続きます。朝も夜も(仕事もしているので)時間がない!!こんな私にも簡単に作れる何かよい一品はないでしょうか?寒川町宮山*ぐれこ坊

◆幼児と楽しめて、お安い遊べるスポットがあるといいなぁ~そんなすばらしい所があったら教えて下さい!
寒川町倉見*みけにゃんこ坊

ドギークラブ通信

おがくずおねんど手作りえんぴつ



8月のドギークラブは、鉛筆をつくる過程で出るおがくずを粘土にリサイクルした、おがくず粘土を使って手作りえんぴつとえんぴつスタンドを作りました。おがくず粘土は自然乾燥させるだけで素焼き風の軽くて丈夫な木になる粘土です。皆さんにぎやかに思い思いの形に作っていました。



講師 杉谷 新一先生

たうんめいのだより

ワンワンパトロールをご存知でしょうか?「ワンワンパトロール隊」というボランティアグループで、愛犬家たちが自主的に結成したり、自治会などで運営したりといろいろな形をとり全国各地で活動しています。犬の散歩の際に、パトロール章をつけてもらい、地域の防犯意識を高め安全な街にしようというものです。香川・甘沼・松風台・みずき自治会でも150匹以上のワンちゃんが登録し、ワンワンパトロールとして活躍しています。みんなで声をかけあう明るい町でいたいですね。

~「より」



我が家の一品

◆ごぼうを5~6mmの厚さにななめ切りしてやわらかくなるまで煮て乾煎り又はチンしたおかかをまぶします。ハイ!!できあがり!!常備菜としていかがですか?
茅ヶ崎市下寺尾*コタン坊

あの方に伝言板

◆◆ ボリュームのある冷や奴にするには?
…の茅ヶ崎市円蔵*まる子坊へ

◆具だくさんののっけ奴はどうでしょう。大胆にお豆腐一丁の上にザーサイ・キュウリの千切りと、しらすとパァン!とのっけて~。味付けは是非ゴマ油で!ザーサイの塩っけと、しらすで、とってもおいしいですよ。あとは、大葉やみょうがをのせても良ですね。お好みで!
寒川町岡田*さかな坊



◆“冷や奴”ですがボリュームと言うなら、じゃこをカリカリにフライパンで焼いて白ごまをかけていただく♡あと、トリひき肉を甘からくいためたものをのせる!見た目も変わっておいしいです 寒川町大曲*H・T坊

◆我が家ではしそ、みょうが、しょうが、おがくは定番で飽きるので①シーチキンにマヨネーズ、しょう油をまぜとうふの上へ②しめじ、えのき、しいたけを酒、しょう油、みりん、さとうで煮たものを上に乗せて③なめ茸のピン詰めをとうふの上に少しのせ食べるなどしています。茅ヶ崎市今宿*ヨッチャン坊

◆ボリュームある冷や奴といえば、我が家では「豚キムチ奴」です。キムチと豚ひき肉を炒めて、のせるだけです。食欲のない時でもモリモリ食べれますよ!寒川町倉見*ミナ坊

「秋の実り」をテーマにエピソード大募集!!



いよいよ秋も深まってきてコスモスや大葉、ススキなども見頃を迎えます。収穫の秋となり新鮮な地域野菜なども沢山とれる事でしょう。そこで10月号のテーマは「秋の実り」。皆さんにはどんな「実り」がありましたか?
コメント、エピソードをお待ちしております!!

- ◎お子さまの写真・イラスト
誕生日・記念日などのお写真をタウんめいに載せてみませんか?
- ◎我が家のアイドル大募集!!
わんちゃん・ねこちゃんなど、お家のかわいいご家族をご紹介下さい。お写真もお待ちしております。

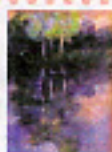
【次号は10月5日発行予定です】

ギャラリー木の実

◆藤田日出男・香代子展

日9月3日(木)~14日(月)
8・9日休廊

◇日出男・油彩やパステルによる風景画
香代子・辻が花染のふくさや風呂敷



◆第1回『グループあぜ道展』

日9月17日(木)~28日(月)
24・25日休廊

◇水彩画の仲間
『グループあぜ道』の11人による発表会
指導者 五島まさき

茅ヶ崎里山公園おく腰掛神社となり
ギャラリー木の実

☎0467-51-8646

我が家のアイドル

ホクトくれ



◇男の子(7才)
◇お祭り大好きな男の子です。

スパイクくれ

◇男の子
(3才10ヶ月)
◇ケアンテリア
◇賢い人間知りもしなむ性格で、お散歩で突如の人やわんこに食えるものとても驚かしめ込らします。お散歩で合ったら静かして下さひま



◎お読びと訂正 ①タウンメイト8月号の中で読者様の投稿の住所が間違っていました。正しくは、平沼沼→甘沼、平松風台→松風台です。②萩原* M・Kさんのオススメのお店「シェリーマム」ですが正しくは「Shelly Wu(シェリームウ)」でした。住所は矢張り397-1です。訂正してお読び申し上げます。

◎読者様の投稿窓◎



皆さんは毎年9月19日に寒川神社で秋の恒例行事となっている流鏝馬(やぶさめ)が行われているをご存知ですか?例祭(9月20日)の前日、天下泰平、五穀豊稔を祈願して武田流鏝馬が奉納するそうです。射手は伝統的な袴装束を身にまとい長走する馬上から三箇所(矢)に立てられた的をめがけて次々に矢を放ちます。的が射抜かれると中から五色の花吹雪が飛び散るそうです。今年は19日が丁度土曜日にあたるので皆さんも見に行ってみませんか?
場所:寒川神社馬場
時間:14時より 編集室




プレゼントコーナー


ご応募は**11日**必着です。

お申込み専用FAX番号
0467-51-3941

- | | | |
|---|--|---|
| <p>1 湘南ベルマーレ vs ファジャーノ岡山</p> <p>自由席招待券
ペアで10組20枚</p> <p>平塚競技場
2009年10月3日(土)16:00キックオフ</p> | <p>2 横浜F・マリノス vs 名古屋グランパス</p> <p>自由席招待券
ペアで20組40枚</p> <p>日産スタジアム
2009年10月17日(土)19:00キックオフ</p> | <p>3 横浜ベイスターズ vs 阪神</p> <p>内野自由席招待券
ペアで20組40枚</p> <p>横浜スタジアム
2009年9月21日(月・祝)9月22日(火・休)
9月23日(水・祝)14:00~</p> |
| <p>4 サンリオピューロランド</p> <p>特別入場券
東京都・多摩市
2009年10月31日(土)まで有効
ペアで25組50枚</p> | <p>5 こどもの国</p> <p>入園ご招待券
横浜市・青葉区
2009年12月30日(水)まで有効
ペアで15組30枚</p> | <p>6 スーラシア</p> <p>ペアご招待券
横浜市・旭区
2009年11月30日(月)まで有効
40名様</p> |
| <p>7 よこはまコスモワールド</p> <p>平日限定大観覧車ご招待券
横浜市・中区
2009年10月30日(金)まで有効
ペアで10組20枚</p> | <p>8 横浜ランドマークタワー 展望フロア</p> <p>スカイガーデン平日入場引換券
横浜市・西区
2009年11月27日(金)まで有効
ペアで10組20枚</p> | <p>9 日本郵船歴史博物館 & 日本郵船氷川丸</p> <p>共通入館ご招待券
横浜市・中区
2009年11月29日(日)まで有効
ペアで5組10枚</p> |
| <p>10 うるわしき大正新画展 よみがえる浮世絵</p> <p>専用招待券引換券
墨田区・横網 ◆江戸東京博物館
2009年9月19日(土)~11月8日(日)
ペアで5組10枚</p> | <p>11 美(うるわ)しの和紙 ~天平の昔から未来へ~</p> <p>ご招待券
港区・赤坂 ◆サントリー美術館
2009年9月19日(土)~11月3日(祝)
ペアで15組30枚</p> | <p>12 新横浜ラーメン博物館</p> <p>入場引換券
横浜市・港北区
2009年11月30日(月)まで有効
ペアで15組30枚</p> |
| <p>13 箱根ガラスの森</p> <p>箱根ガラスの森 2009年特別企画
ゆらりと心を揺らして、温かな時代のヴェネチア</p> <p>ご招待券 ペアで15組30枚</p> <p>足柄下郡・箱根町
2010年3月31日(水)まで有効</p> | <p>14 浅草東洋館</p> <p>平日ご招待券 ペアで10組20枚</p> <p>台東区・浅草
2009年10月13日(火)~11月9日(月)</p> <p>※満席の場合入場をお断りする場合がございます。
10/29・30・31は特別公演のためご利用できません。</p> | <p>15 川中 美幸 特別公演</p> <p>座席指定ご招待券 ペアで3組6枚</p> <p>中央区・日本橋 ◆明治座
2009年10月3日(土)~10月29日(木)</p> <p>※上記期間中のいずれか一日(公演日程の確定は出来ません)
一、幸せの行方 お見見え文
主演：川中美幸・山崎剛之進・三原じゅん子・長門裕之 他
二、パワフル美幸オンステージ 人・うた・心</p> |
| <p>16 ルミネ the よしもと</p> <p>平日1回目公演限定ご招待券
新宿区・新宿 ◆ルミネ新宿2
2009年9月24日(木)~10月20日(火)</p> <p>※ルミネ1回目 開場11:30 開演12:00
ペアで5組10枚</p> | <p>17 シネプレックス+ 角川シネマ新宿</p> <p>映画鑑賞券 ペアで5組10枚</p> <p>平塚市・代官町
2009年10月1日(木)~11月30日(月)</p> <p>※開演後及び満席の際は入場をお断りする場合がございます。</p> | <p>18 湯楽の里 露天風呂</p> <p>平日1回入浴ご招待券
横浜市瀬谷店 他
2009年11月30日(月)まで有効
ペアで5組10枚</p> |

 **ベルマーレ・フリーペーパー『MARE』**

湘南ベルマーレ・オフィシャルフリーペーパー『MARE』を取り扱っております(毎月発行)
ご希望の方には販売店よりお届けいたします。お気軽にお申込み下さい。



ASA 朝日 FLOWER GARDEN

季節の花、1束を1セットにしてプレゼント!!ご希望の方は、応募用紙「フラワーガーデン希望」
に1冊をご記入下さい。フラワーガーデンのみのご応募もOK!!

100名様 

応募要項

- 応募用紙を切り取り第1・第2希望
お名前・ご住所・電話番号をご記入
の上、ハガキ・FAXに貼って下さい。
- 宛先をハガキの表に貼って準備完了!
※応募用紙を貼らない場合は無効となります。(応募
用紙を販売店に直接お持ちいただいたりも結構です。)
※お寄せ頂いたコメントはチケット当選の結果に関わ
らず誌面に掲載させて頂くことがあります。

応募用紙 (09.9月号)

ご希望品番号 第1希望() 第2希望()
フラワーガーデン希望() MARE希望()

ご住所: _____

☎: _____

お名前: _____ ()歳
(ペンネーム: _____)

申込み専用FAX番号 **0467-51-3941**

〒253-0083
茅ヶ崎市西久保
1312-1

ASA 鶴が台
あさひタウンメイト
プレゼント係